

**САХАЛИНСКОМУ МУЗЕЮ – 120 ЛЕТ**

**ВЕСТНИК  
САХАЛИНСКОГО МУЗЕЯ**

**ЕЖЕГОДНИК  
ГОСУДАРСТВЕННОГО БЮДЖЕТНОГО УЧРЕЖДЕНИЯ КУЛЬТУРЫ  
«САХАЛИНСКИЙ ОБЛАСТНОЙ КРАЕВЕДЧЕСКИЙ МУЗЕЙ»**

**№23**

**Южно-Сахалинск  
2016**

ББК  
79.1Я53  
В 38

Вестник Сахалинского музея. Ежегодник государственного бюджетного учреждения культуры «Сахалинский областной краеведческий музей».

№ 23. Южно-Сахалинск: Государственное бюджетное учреждение культуры «Сахалинский областной краеведческий музей», 2016. ... с.

#### РЕДАКЦИОННАЯ КОЛЛЕГИЯ:

**Н. В. Вишневский** (главный редактор), **Е. А. Иконникова**, **Д. Н. Козлов**, **И. А. Костанова**, **Альфред Ф. Маевич**, **Г. В. Матюшков**, **М. М. Прокофьев** (отв. секретарь), **И. А. Самарин**, **А. Е. Токарева**, **О. А. Шубина**, **В. В. Щеглов**.

Адрес редакции: 693010, г. Южно-Сахалинск, Коммунистический пр., 29  
E-mail: sakhmus@snc.ru

Публикуемые материалы не обязательно отражают точку зрения редколлегии.



ISBN 978-5-900334-84-4

© ГБУК «Сахалинский областной краеведческий музей», 2016

## **Научные статьи и сообщения Археология, этнография, история**

Василевский А. А., Грищенко В. А.

### **ХРОНОЛОГИЯ, ПЕРИОДИЗАЦИЯ И ОСНОВНЫЕ ПРИЗНАКИ КУЛЬТУРЫ СОНИ**

*(начало среднего неолита острова Сахалин)*

В настоящей статье рассматриваются наиболее важные памятники археологической культуры сони эпохи среднего неолита острова Сахалин. Обсуждаются проблемы ее корреляции, происхождения, периодизации и хронологии в рамках VI – V тыс. до н. э. В 1937-1940 гг. археолог Ито Нобуо из университета Тохоку (г. Сендай), выделил древнейший для Сахалина тип керамики и назвал его Сони по имени близлежащей речки с айнским названием [Ито, 1942; Ниикока, Утагава, 1990, с. 66-69]. Культура впервые выделена В. О. Шубиным, О. А. Шубиной и С. В. Горбуновым в качестве «неолитической культуры на Южном Сахалине» и отнесена к этапу развитого неолита [Шубин, Шубина, Горбунов, 1982]. Затем В. А. Голубев назвал ее «южно-сахалинской неолитической» [Голубев, 1985, 1986А, 1986Б, 1987]. В более поздних работах [Vasilevski, Shubina, 2006; Василевский, 2008] проведен анализ культуры сони: опубликован состав комплексов, представлена периодизационная модель, дана палеоэкономическая характеристика, поставлена проблема корреляции этой оригинальной культуры. Цель настоящей работы – введение в научный оборот новейших данных по памятникам культуры сони. Кроме того, уточняется ее хронологическая и периодизационная схема.

#### **Хронология и периодизация**

Радиоуглеродный возраст южно-сахалинской культуры сони по серии взаимно согласующихся дат определяется в интервале  $7245 \pm 45$  BP (калибр<sup>1</sup>.  $6112 \pm 64$  cal. BC) –  $5648 \pm 490$  BP ( $4495 \pm 525$  cal. BC). Эти даты представляют собой крайние точки хронологической шкалы культуры сони, основное количество датировок сосредотачивается в интервале  $6000$  cal. BC –  $5300$  cal. BC (рис. 2), при этом даты, полученные в 80-х годах XX века и имеющие большую сигму, теряют актуальность. Для дат, полученных по нагару с керамики, видимо, необходимо учитывать поправку, равную  $400$  BP на «marine/fresh water reservoir

---

<sup>1</sup> Здесь и далее все радиоуглеродные даты в формате BP даются в чистом, некорректированном виде. А календарные даты, в формате BC, даются в калиброванном, при помощи программы OxCal. v4.2.3 Bronk Ramsey (2013); r:5 IntCal13 atmospheric curve (Reimer et al, 2013), виде. Надо иметь в виду, что чистые радиоуглеродные даты меньше калиброванных, отсюда календарные даты всегда древнее абсолютных.

effect» [Kunikita et al., 2007]. В этом случае большинство недавно полученных дат с памятников культуры сони группируется в хронологическом отрезке 5500 cal. BC – 5300 cal. BC.

В. А. Голубев и И. С. Жущиховская [1987] на основе анализа гончарства культуры сони выделили два этапа ее развития. К раннему этапу они отнесли поселение Кузнецово-3 с неорнаментированной керамикой, характеризующейся крупноволокнистой примесью в керамическом тесте. Ко второму, позднему этапу культуры отнесены поселения Кузнецово 4 и Садовники 2 [Голубев, Жущиховская, 1987, с. 25-33]. Данная схема в целом может быть принята за основу периодизации культуры, несмотря на то, что результаты датировки ей соответствуют не всегда. К раннему этапу следует отнести следующие памятники – Чайво 6 (пункт 2), Славная 4 (раскоп 2), Стародубское 3 (жилище № 154) и Кузнецово 3. Поселения Садовники 2, Стародубское 3 и Славная 4 – многослойные памятники. Они должны были существовать в рамках хронологии всей культуры, а не одного позднего этапа, о чем говорят и даты, и сам материал – ранний и поздний. Стоянка Кузнецово 4 и жилище в раскопе № 3 на поселении Славная 4, относятся к позднему периоду культуры.

### ***География распространения культуры сони***

География культуры сони на сегодняшний момент изучения охватывает территорию острова Сахалин и остров Монерон (Илл. 1). Ранее считалось, что ареал культуры охватывал только южную часть Сахалина, однако в конце 1990-х гг. и в 2000-х гг. находки выявлены у 50-й и 52-й параллелей северной широты на западном (Пильво)<sup>2</sup> и восточном (Венское, Чайво) побережьях острова Сахалин, а также на острове Монерон (стоянка Бухта Кологераса) в 50 км от юго-западного побережья Сахалина. В настоящее время на острове известно до двадцати памятников этой культуры (Рис. 1). Опорными являются поселения Садовники 2, Кузнецово 3-4 (Сони), Стародубское 3 (Оцунаока), Славная 4, Чайво 6. Топографическую характеристику памятников культуры сони, расположенных в разных частях острова Сахалин и на острове Монерон, объединяет важный фактор – приуроченность памятников к морскому побережью. Поселения данной культуры ориентированы на море и занимают преимущественно средневысотные (5-12 м) морские террасы. Вместе с тем отмечаем использование носителями культуры сони труднодоступных, защищенных факторами естественной фортификации участков, например, на 70-метровом морском утесе с отвесными склонами – стоянка на мысе Виндис (гора Коврижка) на полуострове Крильон.

---

<sup>2</sup> Устное сообщение О. А. Шубиной и И. А. Самарина.



Рис. 1. Карта распространения памятников культуры сои на островах Сахалин и Монерон:

- 1 – Бухта Кологераса (о. Монерон); 2-3 – Кузнецово 3, 4; 4 – Мыс Виндис (гора Коврижка); 5 – Горнозаводск 2; 6 – Мыс Слюда; 7-8 – Мицулевка 1, 2; 9 – Садовники 2; 10 – Пионер 1; 11-12 – Долинск 1, 5; 13 – Чехов 1; 14 – Стародубское 3; 15 – Новосибирское 1; 16-17 – Пензенское 2, 3; 18 – Славная 4, 5; 19 – Взморье 2; 20 – Ильинск 6; 21 – Красногорск 1 (Стрельбище); 22 – Пильво 3 (мыс Корсаковский 1); 23 – Ныйво; 24 – Венское 5 и 25 – Чайво 6 (пункт 2)

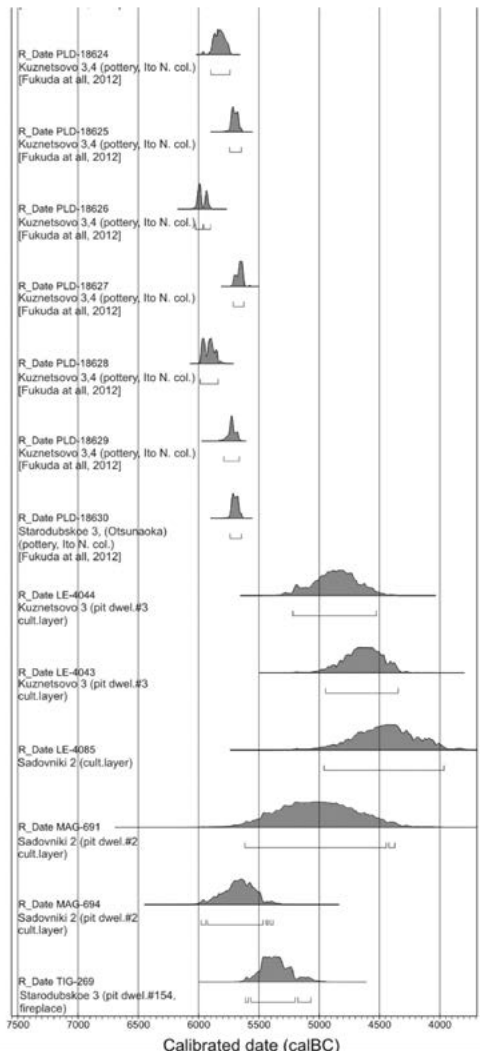
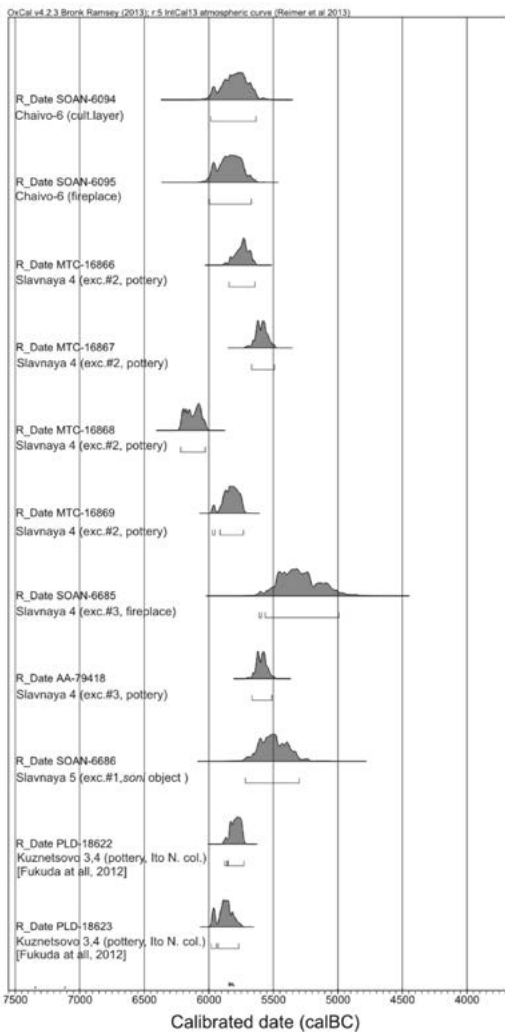


Рис. 2. Хронология культуры сони

## *Поселение Садовники 2*

Памятник открыт в начале 1980-х гг. С. В. Горбуновым. Поселение расположено на берегу Татарского пролива на 24-метровой морской террасе, окаймляющей заболоченную низину древней морской лагуны. Поверхность террасы частично разрушена карьером, до 1979 года сохранялось 6 западин диаметром от 4 до 9 м, глубиной до 0,8 м. В 1979-1981 гг. экспедиция Сахалинского областного краеведческого музея раскопом площадью 304 м<sup>2</sup> исследовала жилища № 1 и 2 [Шубин, Шубина, Горбунов, 1982]. Имеются радиоуглеродные даты, полученные по образцам угля из очага в жилище № 2: MAG691 6100±300 BP (t. cal. 4950±530 BC) и MAG 694 6740±150 BP (t. cal. 5626±345 BC (Рис.2). Памятник прекрасно описан в литературе и здесь нет необходимости его повторной публикации [Шубин, Шубина, 1984].

## *Поселения Кузнецово 3, 4 (Сони)*

Оба поселения соседствуют друг с другом и располагаются на юго-западном побережье острова Сахалин в 22 км на север от его самой южной точки – мыса Крильон. Они приурочены к 6-15-метровым уровням, образованным делювиально-склоновой деятельностью по обоим берегам глубокого оврага с ручьем, формирующим левый приток реки Кузнецовка. Террасовидные абразионные уступы в районе поселений отмечают берег морского залива периода среднего голоцена. В 1937-1940 гг. памятник исследовали его первооткрыватель Кимура Синроку и археолог Ито Нобуо, которые назвали стоянку Сони, по близлежащей речке с айнымским именем Сони гава (Кузнецовка) [Нииока, Утагава, 1990, с. 66-69]. Название тогда же было присвоено и выделенному Ито Нобуо древнейшему типу керамики [Ито Нобуо, 1942].

Начиная с 1979 г. велись подъемные сборы, а в 1985-1986 гг. В. А. Голубевым и А. А. Василевским проведены раскопки двух западин жилищ (№ 3 и 4). Площадь раскопов составила 200 м<sup>2</sup>. По углю из обоих жилищ на поселении Кузнецово 3 получены взаимно сопоставимые даты: 5770±140 лет назад (калибр. 4620±235 лет до н.э.) и 5960±140 л. н. (калибр. 4950±235 л. до н. э.) (жилище № 3); 5648±490 л. н. (калибр. 4495±525 л. до н. э.) (жилище № 4) [Василевский, 1995]. В 150 м к юго-западу от вышеописанного поселения располагается поселение Кузнецово 4. Жилищные западины на поверхности почти не фиксировались вследствие делювиально-склоновых процессов, однако участками сохранился сильно разрушенный культурный слой, в разрезах которого видны профили полуземлянок того же типа, что и на поселении Кузнецово 3. При подъемных сборах и шурфовке удалось собрать представительную коллекцию каменных орудий и керамики. По сути, в древности это был один объект – поселение по обоим берегам ручья, разделенное современной хозяйственной инфраструктурой.

### *Поселение Стародубское 3*

Интересующая нас в данном случае группа жилищ этого памятника известна по раскопкам Ито Н. в 1930-х гг. под названием Оцунаока («селение на холме»), располагается в центральной части этого крупного поселения (Стародубское 3, пункт № 3). Отложения, содержащие наряду с ранними комплексами, жилища развитого неолита и эпохи раннего железа, приурочены к кромке 12-15-метровой аккумулятивной террасы, в разрезе которой четко фиксируются отложения лагунного, аллювиального и эолового происхождения.

Культурный слой и погребенное жилище № 154, относящееся к культуре сони, залежали ниже горизонтов средневековья, раннего железа и позднего неолита [Василевский, Плотников, 1989]. Уголь из очага этого жилища датирован традиционным радиоуглеродным методом возрастом  $6588 \pm 125$  л. н. (cal.  $5265 \pm 145$  BC). Кроме того, нагар на внутренней стенке керамики из этого же слоя датирован методом акселераторной масс-спектрометрии, в результате получен значительно более древний результат – (AA36739)  $8660 \pm 70$  (cal. 7855-7585 BC), но эта дата представляется нам дискуссионной и в расчет хронологии данной культуры не принимается.

### *Поселение Славная 4*

Слой культуры сони зафиксирован на поселении Славная 4 в двух раскопах 2006 г. – № 2 и 3. В раскопе № 2 культурный слой сони залегал над погребенными жилищами периода раннего неолита, датированными по нагару с керамики типа акацуки возрастом  $8100 \pm 50$  BP (cal.  $7172 \pm 81$  BC),  $8135 \pm 50$  BP (cal.  $7158 \pm 76$  BC) [Грищенко, 2011]. Серия дат по нагару с керамики типа сони из этого раскопа дает хронологический интервал в 6200 – 5500 cal. BC (без учета «marine/fresh water reservoir effect»). В раскопе № 3 выявлено жилище культуры сони, датированное по уголькам из очага в интервале 5450 – 5100 cal. BC, дата по нагару с керамики из этого жилища даёт интервал 5650 – 500 cal. BC; учитывая «marine/fresh water reservoir effect», даты из очага и по нагару коррелируются. Таким образом, на поселении Славная 4, помимо комплекса раннего неолита, выявлено два разновременных комплекса культуры сони, разделенных в планиграфии залегания находок. Данный вывод подтверждается типологическими наблюдениями. Раннему комплексу в раскопе № 2, датированному по нагару с керамики в интервале 6200 – 5500 cal. BC, а с учетом «marine/fresh water reservoir effect»: 5800 – 5100 cal. BC соответствует толстостенная (10-16 мм) пористая керамика сони, более позднему комплексу из жилища в раскопе № 3, датированному в интервале 5450 – 5100 cal. BC, соответствует более тонкостенная (9-10 мм), менее пористая и более плотная керамика сони. В обоих случаях, в качестве отощителя в керамическое тесто добавлялась органика, каверны от раз-



ложившихся органических материалов фиксируются на внутренних и внешних стенках сосудов и в изломе черепка.

### *Поселение Чайво 6 (пункт 2)*

Жилище, исследованное на пункте 2, поселения Чайво 6 [Грищенко, 2008] имеет важное значение для понимания хронологии и географии культуры сони. Прежде всего, имеет значение то, что памятник расположен в северной части острова на берегу морского залива Чайво (Рис. 1). Раскопом исследовано жилище размерами 6х6 м со смещенным к северной стене очагом (Рис. 7, 1). Полуземлянка не содержит дополнительных конструкций в виде камер, коридоров и выхода, форма котлована – четырехугольная с четкими углами и ровными стенками. Форма жилища, а также его инвентарь позволяют предположить его отношение к культуре сони. Каменный инвентарь соответствует орудийному набору сони вплоть до деталей – наличие черепковых бифасиальных ножей, песчаниковых галек с проточенными канавками (калибраторов), шлифованного стержня (Рис. 7, 2-7). По материалам раскопок Чайво 6 реконструировано два археологически целых сосуда (Рис. 7, 8-9). Оба плоскодонные, грубой лепной формы, профиль стенки – ровный, расширяющийся к устью, резервуары округлые в плане. Керамика толстостенная, с многочисленными лагунами от выгоревшей в тесте органической примеси, цвет черепка – желто-коричневый, светлого оттенка. Какой-либо орнаментации на данных изделиях не отмечено. Примечательной особенностью является способ формовки дна на щепке – отсюда неровная поверхность доньшка с фиксируемыми глубокими бороздками. По углю из исследованного жилища Чайво 6, пункт 2 получены следующие радиоуглеродные даты: из очага жилища:  $6945 \pm 90$  лет (СОАН-6095), из пристеночного заполнения:  $6895 \pm 100$  лет (СОАН-6094).

Поскольку большая часть материалов неолитической культуры сони опубликована [Шубин, Шубина, Горбунов, 1982; Голубев, 1986; Голубев, Василевский, 1986; Голубев, Кононенко, 1987; Голубев, Жущиховская, 1987, Vasilevski, Shubina, 2006; Василевский, 2008], имеется возможность сравнивать комплексы указанных памятников по ряду признаков материальной культуры.

### *Жилища*

Жилища культуры сони по результатам раскопок на поселениях Садовники 2, Кузнецово 3, Стародубское 3, Славная 4 относятся к типу слабо углубленных, впущенных в землю на глубину от 0,15-0,25 до 0,5 м максимально. В отдельных случаях высота стенок варьирует до 0,8-0,95 м. Форма жилищного котлована всегда четырехугольная, со сглаженными углами. Размеры жилищ от 4 до 10 м в поперечнике. Следы конструкции внешнего входа отсутствуют. На полу по

периметру котлована прослеживается система ямок от столбов, а также узкая канавка под стенками. В обоих жилищах поселения Садовники 2 очаги не выявлены: вероятно, они устраивались без подготовки ямы. В двух жилищах поселения Кузнецово 3, в одном на Стародубском 3 и на Славной 4 зафиксировано по одному очагу в виде кострищ с канавками неясного назначения. В отличие от дзёмонских каменных кладок, очаги культуры сони – ямно-костровые, без камней.

### *Керамика*

Керамическое производство культуры имеет следующие признаки:

1) Формовочная масса состоит из глины, содержащей естественную мелкоструктурную минеральную примесь, а в качестве искусственных добавок в формовочную массу введен органический наполнитель – дробленые раковины морских моллюсков либо мелко рубленая трава.

2) Техника лепки посуды ручная, способом ленточного налепа, приемы обработки поверхности довольно примитивны: фиксируются лишь следы заглаживания поверхности влажной рукой, а лощение и ангобирование неизвестны. Поэтому, а также из-за того, что со временем кислотность почв привела к окислению известковой примеси и образованию пор, посуда в наши дни отличается высокой водопроницаемостью.

3) Обжиг посуды низкотемпературный, в интервале от 400 до 500°C. Цвет керамики преимущественно светло-коричневый, в изломе фиксируется широкая темная полоса недожога.

4) Формы керамических сосудов однообразны: все сосуды плоскодонные, подпрямоугольные в горизонтальном сечении (дно и резервуар четырехугольной формы), с прямыми или слегка расширяющимися вверх стенками, без выделенной горловины, устье широкое, открытое.

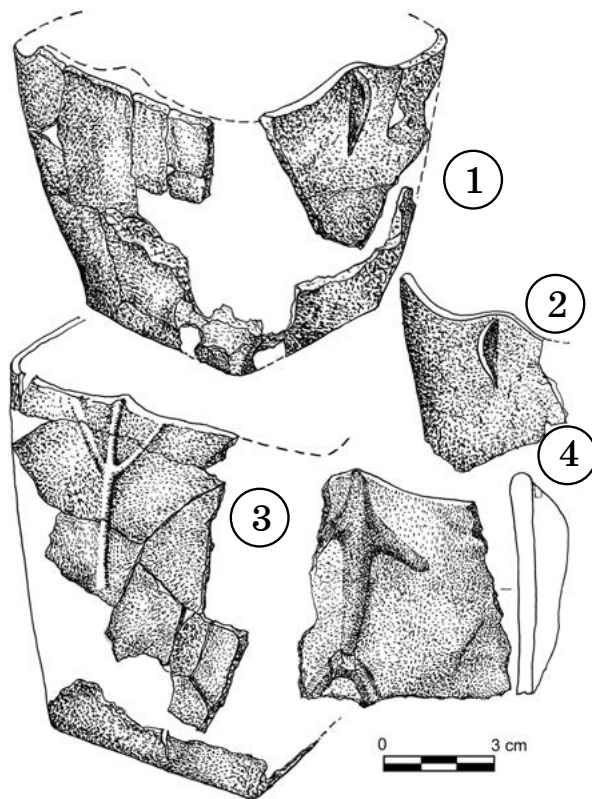


Рис. 3. Керамика культуры сони. Стоянка Садовники 2 [Шубин и др., 1982]



Рис. 4. Керамика и каменные орудия культуры сони: 1-2 – типы керамики со стоянки Кузнецово 3; 3 – шлифованные каменные стержни из раскопок поселения Стародубское 3

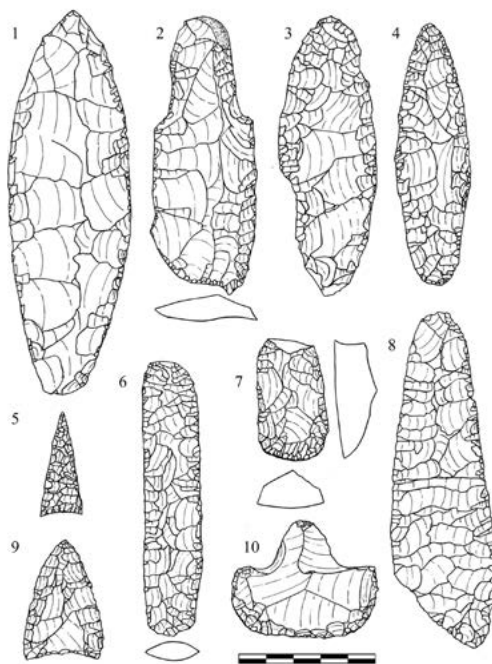


Рис. 5. Каменные орудия культуры сони: 1 – Кузнецово 3, 2-9 – Садовники 2 [Шубин и др., 1982], 10 – Стародубское 3

5) Венчики преимущественно прямые, встречаются слегка загнутые внутрь, неорнаментированные, оформленные небольшими волнообразными вертикальными выступами или узкими лепными горизонтальными и вертикальными валиками, иногда образующими несложные рельефные лепные композиции.

6) Размер сосудов небольшой: высота изделий 10-20 см, диаметр доньшек 7-12 см, диаметр устья 12-15 см, керамика довольно толстостенная – от 6-8 мм до 1 см (Рис. 3).

Сравнительный анализ керамических комплексов поселений Кузнецово 3, Славная 4 (раскоп 2), Чайво 6 (пункт 2) с одной стороны, и Садовники 2, Кузнецово 4, Славная 4 (раскоп 3) – с другой, позволяет проследить черты временного развития единой гончарной традиции и поставить вопрос о периодизации культуры. При этом керамический комплекс Кузнецово 3, Славная 4 (раскоп 2), Чайво 6 (пункт 2) можно отнести к более раннему, а Садовники 2, Кузнецово 4, Славная 4 (раскоп 3), и ряд других памятников – к более развитому – второму этапу культуры. К такому выводу пришли в свое время В. А. Голубев и И. С. Жущиховская [1987]. Керамика Кузнецово 3, Славная 4 (раскоп 2), Чайво 6

(пункт 2), Стародубское 3 (жилище № 154) отличается более грубой формовкой: толщина стенок не имеет стандартного показателя и может варьировать даже у одного сосуда, поверхность изделий – неровная, бугристая. У сосудов, найденных на поселениях Садовники 2, Кузнецово 4, Славная 4 (раскоп 3) толщина стенок относительно ровная, в пределах 6-8 мм, внешняя обработка более тщательная.

Керамика раннего этапа не имеет декора, исключение составляет вертикальные выступы на венчиках (Рис. 3), в то время как на Кузнецово 4 найдены венчики с узким лепным карнизом на внешней стороне, несколько фрагментов стенок, украшенных простыми геометрическими композициями из лепных валиков (Рис. 4, 1-2), как и в раскопках В. О. Шубина в Садовниках. Для керамики Садовники 2, Кузнецово 4, Стародубское 3, Славная 4 (раскоп 3) также характерны вертикальные выступы подтреугольной формы на кромке венчика (совершенно аналогичные треугольным выступам на сосудах в дземонском гончарстве от начальной до его финальной стадии), а также короткие лепные валики, расположенные чуть ниже венчика как в горизонтальной, так и в вертикальной плоскости, напоминающие “ушки” (вероятно, это ручки или их имитация) (Рис. 3, 1-2). Зафиксированы сквозные отверстия в вертикально расположенных “ушках”, а также просверленные в стенках сосудов рядом с “ушками” или по краям старых трещин.

На отдельных сосудах, например, на поселении Садовники 2, встречаются композиции из лепных валиков, т. е. более сложный декор (Рис. 3, 3-4) по сравнению с преимущественно гладкой керамикой Кузнецово 3, Славной 4 (раскоп 2). Керамика памятников различается и по характеру искусственных добавок в глину, хотя в обоих случаях используется органическая примесь растительного происхождения. Однако различная конфигурация и размеры пустот в изломе и на поверхности черепков, оставшиеся после разложения органики, могут свидетельствовать о применении различных видов растений [Голубев, Жущиховская, 1987]. Керамика поселения Кузнецово 4 во многом повторяет рецепты изготовления и орнаменты керамики с поселения Садовники 2.

### *Каменная индустрия*

Каменный инвентарь культуры сони технологически единообразен (Рис. 5, 6). Орудия изготавливались преимущественно из местных пород, в том числе из кремня светло-серого и светло-коричневого цвета, окремненного сланца и аргиллита, единичные экземпляры – из яшмовидных пород, халцедона и очень редко из обсидиана. Последний происходит с месторождений у дер. Сиратаки на о-ве Хоккайдо [Вулканические стекла..., 2000, с. 99]. Преобладание местных пород более низкого качества объясняется тем, что для новой технологии расщепления, продуктом которой был отщеп, а не микропластинка, обсидиан не был столь необходим, как ранее.

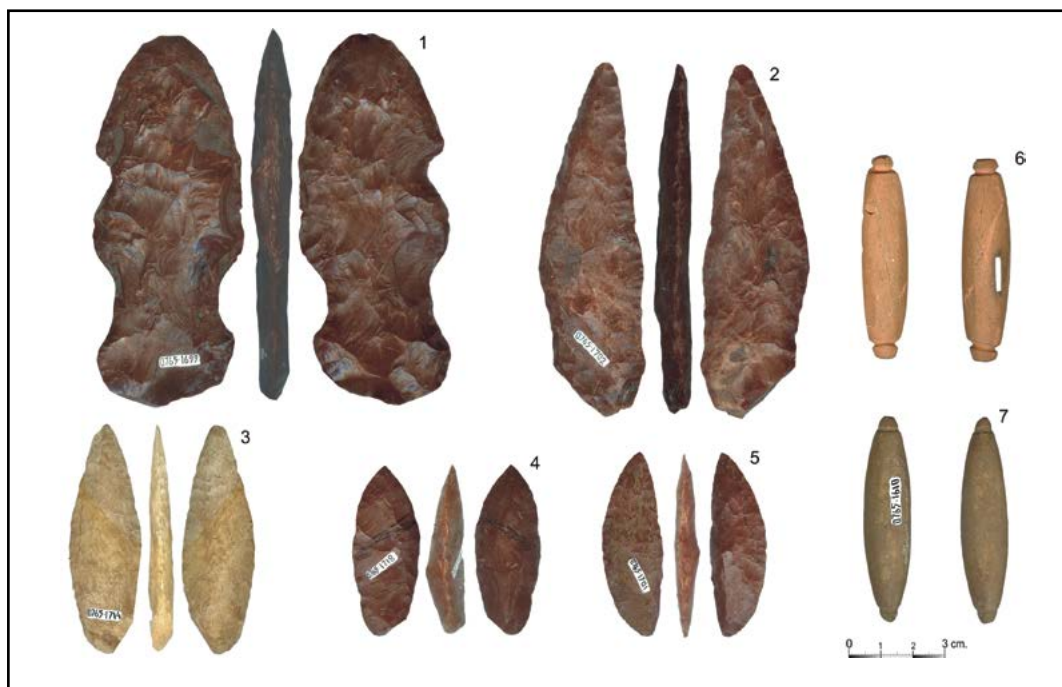


Рис. 6. Каменные орудия культуры сони из раскопа № 3 поселения Славная 4

Техника первичной обработки камня характеризуется аморфными многоплощадочными и дисковидными радиального принципа расщепления нуклеусами. Стратегия субпараллельного и радиального расщепления предусматривала скалывание отщепов со всей площади поверхности нуклеуса, что достигалось постоянной сменой отжимных (ударных) площадок и векторов приложения силы. Это повышало эффективность использования сырья и уменьшало материалоемкость индустрии за счет минимизации объема отходов по сравнению с техникой пластин. В последнем случае реанимационные сколы составляли значительную часть дериватов расщепления. Преобладающим типом заготовок для орудий в культуре сони являлись пластинчатые отщепы, реже – пластины неправильной формы, а также целые отдельные – гальки, куски плитки и пр. Последние, как правило, для изготовления техникой обивки заготовок рубящих орудий.

Вторичная обработка изделий включала бифасиальное оформление приемами ударной и отжимной ретуши (для изготовления метательных орудий и ножей), краевое одно- и двустороннее ретуширование (для скребков и ножей на отщепах), шлифовку и двустороннюю ударную ретушь (для рубящих орудий).

По мнению В. А. Голубева и Н. А. Кононенко [1987], в орудийном комплексе южно-сахалинской неолитической культуры отмечено значительное ко-

личество инструментов, имеющих признаки пластинчатой индустрии: в качестве орудий использовались пластины и пластинчатые отщепы, подтреугольные и подтрапециевидные в поперечном сечении, с незначительной подработкой краевой односторонней ретушью; отмечено значительное количество обломков намеренно фрагментированных пластин среднего и крупного размера.

Однако наш анализ показывает несколько иную картину расщепления. При полном отсутствии дебитажа пластинчатого расщепления, у нас нет оснований соглашаться с тезисом о пластинчатом характере индустрии этой культуры. В изученных нами коллекциях культуры сони нет ни одного нуклеуса с негативами снятия пластин. Первичное расщепление камня в этой культуре основывалось исключительно на утилизации многоплощадочных нуклеусов. Находки отдельных изделий пластинчатой индустрии – пластины в жилищах № 4 на Кузнецово 3, № 154 на Стародубском 3, несколько малых пластин и конический нуклеус в раскопе № 3 на Славной 4 представляются вариантами вторичного использования артефактов раннего неолита. Тем более что культурный слой сони часто располагается в тех же топографических условиях, что и памятники предшествующего периода – раннего неолита. Примером этого служит многослойное поселение Славная 4, где слои культуры сони перекрывают слой раннего неолита [Грищенко, 2011].

Для культуры сони характерны шлифованные каменные стержни длиной от 5 до 10 см (Рис. 4, 3). Их находки фиксируются на Сахалине начиная с раннего неолита, также они сохраняются в культурах позднего неолита и даже раннего железа. Между ними отмечены некоторые типологические отличия. В свое время Р. В. Чубарова (Козырева) относила стерженьки со стоянки Стародубское 2 к рыбам-приманкам (воблерам, блеснам). Возможно, эта версия возникла под влиянием находок каменных блесен А. П. Окладниковым на Нижнем Амуре.

На поселении Кольчём 3 на оз. Удыль (Нижний Амур) типологически сопоставимые стержни резонно интерпретированы как грузила для сетей [Като, Шевкомуд, 1998]. Сами же стержни, по нашему мнению, следует рассматривать как свидетельство приморской адаптации населения. О роли моря в жизни носителей культуры свидетельствует и найденная в жилище № 154 на поселении Стародубское 3 миниатюрная каменная фигурка – скульптурное изображение кита, изготовленное из сланцевой гальки. На фигурке отчетливо видны проточенные рот, глаза, характерный бугорок на шее и хвост.

### **Экономическая характеристика и проблема корреляции культуры сони**

На сегодняшний момент актуальным остается вопрос о происхождении этой культуры. Судя по сохранению в гончарстве таких элементов как примесь травы в керамическом тесте, венчики в виде характерных треугольных выступов,

лепной декор на стенках сосудов, ее корни как будто бы восходят к южным, раннедзёмонским традициям. Вместе с тем, керамику сони отличает от последней несколько очень важных черт, которые почти сводят на нет упомянутые признаки родства:

1) на сосудах отсутствует какая-либо орнаментация, кроме лепной. Ни штампового, ни веревочного орнамента нет. Это совершенно не соответствует основополагающим традициям дзёмона, в соответствии с которыми уже в раннем неолите широко применялся орнамент всего тулова. Керамику сони отличает необычайная простота оформления;

2) эта стадия гончарства характеризуется принципиально иной, нежели в дзёмоне формой резервуара – четырехугольной. Ни остродонных, ни плоскодонных контейнеров с круглым сечением резервуара на раннем этапе культуры сони не было. Сосуды подчетырёхугольной и овальной формы изредка встречаются в начальном и раннем дзёмоне на юге Японии, поэтому, возможно, нам просто неизвестно какое-то соединяющее их звено. Однако сосудов типа сони в начальном и раннем дзёмоне Хоккайдо нет. Вместе с тем, треугольные выступы и лепные валики, характеризующие керамику сони, на этих этапах также не были известны на севере Японского архипелага. Зато они известны южнее. Такие украшения – явное влияние южных культур, проявившееся в сахалинском гончарстве уже в V тыс. до н. э.

Архаичность керамики сони объясняется двумя причинами: возрастом и технологическими особенностями исходного сырья. В отличие от керамики раннего дзёмона, в ранней керамике сони в гончарную массу примешивалась рубленая трава или раковины, а не растительные волокна. Вместе с тем, ранний дзёмон Хоккайдо характеризуется принципиально большей представительностью и значительно более высоким качеством керамики, нежели сахалинская культура сони. Примечательно, что ни на одном памятнике изучаемой культуры не встречается керамика с о-ва Хоккайдо. В свою очередь, керамики сони нет ни на одном памятнике южнее пролива Лаперуза. Граница между культурами четко проходила по этому географическому барьеру. Керамика сони по облику и технологии архаичнее кондонской, руднинской и бойсманской, принципиально различен подход к формовке контейнера.

Каменная индустрия культуры может характеризоваться в рамках среднего неолита региона без особых различий.

Отличий культуры сони от культурного круга Нижнего Амура и Приморья довольно много. Обсидиановый обмен, по сути, прерывается именно с появлением культуры сони. Памятники раннего неолита на Сахалине с пластинчатой технологией всегда включают обсидиан. На стоянках сони обсидиан редок и, как правило, происходит из более ранних слоев. Это может объясняться, во-первых, отказом от техники пластин и расцветом техники отщепового расщепления, при которой пластичный, но все-таки дорогой продукт дальнего обмена – обсидиан,

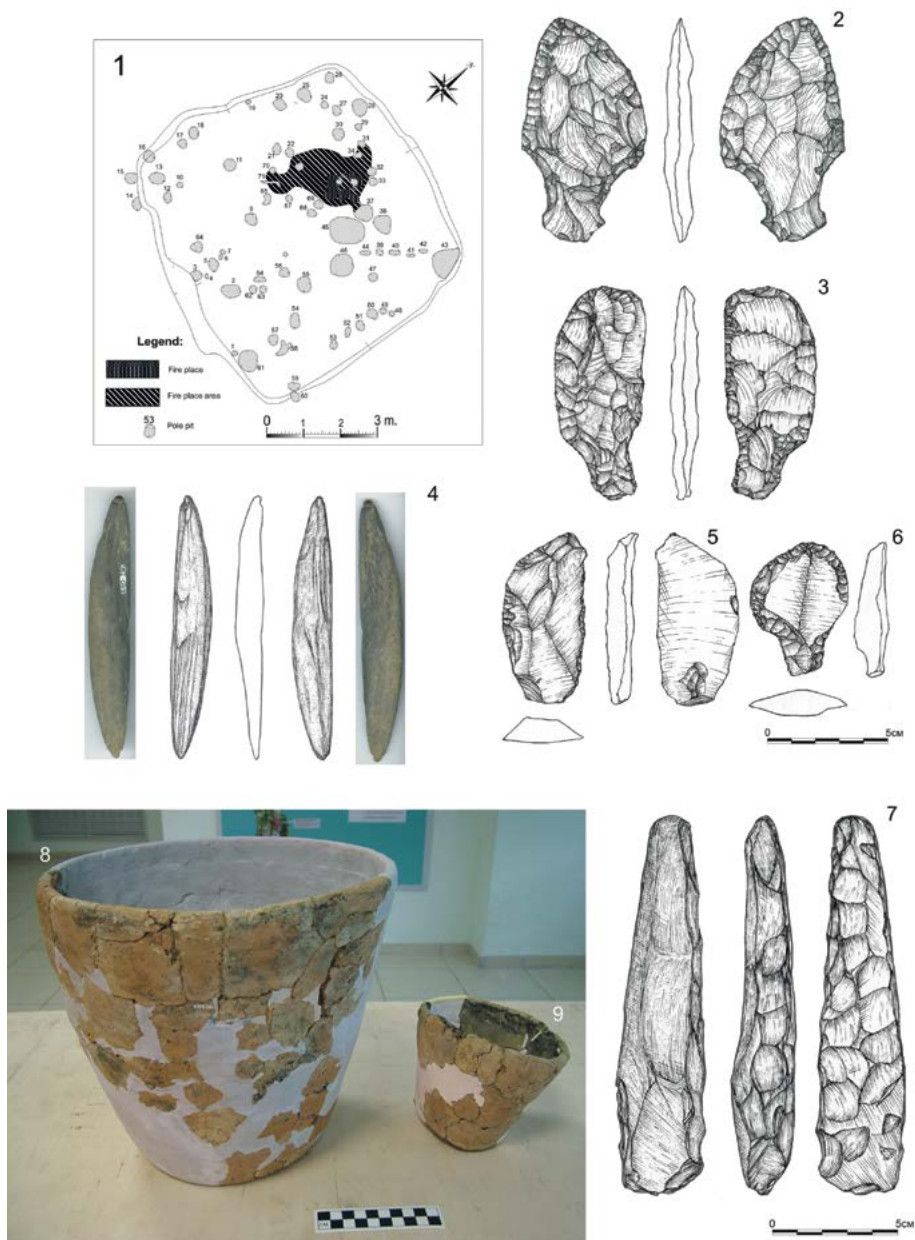


Рис. 7. 1 – жилище, 2-7 – каменные орудия, 8-9 – сосуды из раскопок поселения Чайво 6, пункт 2



– не требовался. Во-вторых, сони, вероятно, является культурой мигрантов с севера, а не с юга, и она, скорее всего, противостояла раннему дзёмону на естественном географическом рубеже – полуострове Крилльон. Перехода от раннеолитической культуры наконечников стрел на пластинах к культуре сони не усматривается. Думается, что смена культур произошла путем внезапной замены, вызванной миграцией.

Сони – культура морских рыболовов, и, возможно, зверобоев и мореходов, которые обладали развитыми адаптационными навыками. Ярким примером этому служит один из памятников этой культуры – стоянка в бухте Кологераса на острове Монерон. Для путешествий в проливах с сильными течениями между островами надо было иметь соответствующие навыки и плавсредства. Для культур с присваивающей экономикой о. Монерон мог иметь значение только как место добычи морского зверя и ловли глубоководной рыбы, о чем говорят этнографические параллели и особенности экосистемы этого островка [Самарин, 1996, 1993, с. 80-83; Василевский, 1997]. Сухопутных ресурсов на острове нет, лосось в реки Монерона не идет. Поэтому очевидно, что носителей культуры сони привлекала на Монероне, прежде всего, возможность бить морского зверя на лежбищах в бухте Кологераса. Экономика и образ жизни носителей культуры сони определяются, в том числе, и по месту расположения поселений у берегов лагун, а также количеству жилищ – на разных памятниках их число колеблется от четырех до шести. Как указывалось, относительно мощный культурный слой памятников сони, в котором редки инокультурные артефакты, указывает на ее стабильность. Это – самобытная, адаптированная к прибрежным условиям Сахалина культура раннего этапа среднего неолита. Вопрос о происхождении культуры следует считать открытым. Она не имеет отношения к дзёмонскому культурному ядру и, более того, именно культура сони являлась рубежной для распространения влияния раннего дзёмона на север. Хотя отрицать влияние раннего дзёмона на культуру сони не стоит, оно имело место и особенно заметно на ее втором этапе.

## ЛИТЕРАТУРА

Василевский А. А. [Рец.] // Краеведческий бюллетень. Южно-Сахалинск, 1997В. № 3. С. 145-152. Рец. на кн.: Самарин И. А. История острова Монерон. Южно-Сахалинск: СОКМ, 1996. 142 с.

Василевский А. А. Коррекция радиоуглеродных датировок и абсолютная хронология археологических культур о. Сахалин // Краеведческий бюллетень. Южно-Сахалинск, 1995. № 2. С. 93-110.

Василевский А. А. Сони – культура среднего неолита на острове Сахалин // Неолит и неолитизация бассейна Японского моря: человек и исторический ландшафт. Владивосток: Изд-во ДВГУ, 2008. С. 36-48.

Голубев В. А. Археологические исследования на юго-западе о. Сахалин. Научный отчет за 1985 г. Рукопись // Архив ИА РАН. Р. 1. №10800. 1986 А. 105 с.

Голубев В. А. Археологические источники изучения древней истории Сахалина и Курильских островов // Проблемы археологических исследований на Дальнем Востоке СССР: Мат. XIII Дальневост. научн. конф. по проблемам отечественной и зарубежной историографии. Ред. Андреева Ж. В. Владивосток: ИИАЭ ДВО АН СССР, 1986. С. 12-27.

Голубев В. А., Василевский А. А. Новые данные по археологии Сахалина: (Неолитическое поселение Кузнецово) // Памятники древних культур Сибири и Дальнего Востока: Сб. науч. тр. ред. Деревянко А. П., Ларичев В. Е. Новосибирск: ИИФФ СО АН СССР, 1986. С. 208-212.

Голубев В. А., Жущиховская И. С. Неолитическая культура Южного Сахалина в свете анализа керамических комплексов // Вопросы археологии Дальнего Востока СССР. Владивосток: ИИАЭ ДВО АН СССР, 1987. С. 25-33.

Голубев В. А., Кононенко Н. А. Каменный инвентарь неолитического поселения Кузнецово-3 (юго-западное побережье Сахалина) // Новые материалы по первобытной археологии юга Дальнего Востока. Владивосток: ИИАЭ ДВО АН СССР, 1987. С. 3-7.

Грищенко В. А. Археологические исследования на поселении Чайво-6 пункт 2, в Ногликском районе Сахалинской области // Ученые записки Сахалинского государственного университета: сборник научных статей. Вып. 7. Южно-Сахалинск: Сахалинский государственный университет, 2008. С. 26-37.

Грищенко В. А. Ранний неолит острова Сахалин. Южно-Сахалинск: Изд-во СахГУ, 2011. 184 с.

Самарин И. А. История острова Монерон. Южно-Сахалинск: СОКМ, 1996. 142 с.

Шубин В. О., Шубина О. А., Горбунов С. В. Неолитическая культура на Южном Сахалине. Препринт. Южно-Сахалинск: ИМГиГ, СОКМ, 1982. 41 с.

Fukuda M., Akoshima K., Kunikita D., Yoshida K., Reexamination of the Soni type pottery; Typological features and radiocarbon dating of potsherds from Ito Nobuo Collection. Bull. Tohoku Univ. Museum, 2012. No. 11. Pp. 201-208.

Kunikita D., Yoshida K., Miyazaki Y., Saito K., Endo A., Matsuzaki H., Ito S., Kobayashi T., Fujimoto T., Kuznetsov A. M., Krupyanko A. A., Tabarev A. M. Analysis of radiocarbon dates of an archaeological site in the Russian Far East: The marine reservoir effect as seen on charred remains on pottery. Nucl. Instr. and Meth. in Phys. Res. B, 259. 2007. Pp. 467-473.

Yoshizaki Masakazu. Prehistoric Culture in Southern Sakhalin in the light of Japanese research // Arctic Anthropology. 1963. Vol.1. N2. Pp. 131-155.

Vasilevsky A. A. Shubina O. A. Neolithic of the Sakhalin and Southern Kurile Islands // Archaeology of the Russian Far East: Essays in Stone Age Prehistory. Edited by S. M. Nelson, A. P. Derevianko, Y. V. Kuzmin and R. I. Bland. Oxford:

Archaeopress, 2006. Chapter 8.

Ито Н. Карафутто сэнси дзидай док хэннэнсики рон. Есида хакуси цуйто кинэн кокуси ронсю (Годовой альманах керамики доисторического периода Карафутто. Альманах государственной истории в память профессора Есида). Предварительная попытка представления хронологии доисторической керамики на Сахалине // Кокусю Ронсю. 1942. С. 17-44 (на яп. яз.).

Като Х., Шевкомуд И. Я. Интерпретация полученных данных. Отчет о совместных исследованиях Кольчем 3 на озере Удыль (Нижний Амур) в 1998 г. // Project Amur. Masters Program in Area Studies, University of Tsukuba, 1998. Pp. 28-31 (на рус., яп. и англ. яз.).

Ниикока Т., Утагава Х. Археологические памятники на Южном Сахалине. Саппоро, 1990. 265 с. (на яп. яз.).